

ASENNUSOHJEET:

Kortinlukija: Bull SmarTLP3

Käyttöohjelmisto: iD2 Personal v2.8.2

11.10.-01

SISÄLLYS

1	JOHDANTO	2
2	KORTINLUKIJAN ASENNUS	2
2.1	Kortinlukijan kytkentä	2
2.2	Peruskomponenttien asennus	2
2.3	Asennus Windows 95/98 käyttöjärjestelmään.....	2
2.3.1	Kortinlukijan ajurit.....	2
2.3.2	Peruskomponenttien uudelleen asennus	2
2.4	Asennus Windows NT käyttöjärjestelmään	3
2.4.1	Kortinlukijan ajurit.....	3
2.5	Asennus Windows 2000 käyttöjärjestelmään.....	4
3	ID2 PERSONALIN ASENNUS	4
3.1	Asennettujen komponenttien testaus ja PIN-koodin vaihto.....	7
4	HUOMIOITAVAA.....	8

11.10.-01

1 Johdanto

Tämä dokumentti sisältää ohjeet Bull SmarTLP3 kortinlukijan asentamisen Windows 95/98/NT/2000 käyttöjärjestelmiin sekä iD2 Personal ohjelmiston asennuksen.

2 Kortinlukijan asennus

2.1 Kortinlukijan kytkentä

SmarTLP3 kortinlukija kytketään vapaaseen sarjaporttiin COM1/COM2/jne. Lisäksi kortinlukija tulee kytkeä yhteen PS/2 näppäimistö tai hiiriliitännän kanssa kortinlukijan tarvitseman virran saamiseksi.

2.2 Peruskomponenttien asennus

Kortinlukijan kytkemisen jälkeen asennetaan koneeseen PC/SC tyyppisiä kortinlukijoita varten Microsoftin peruskomponentit. Tämän voi suorittaa valitsemalla CD-levyn hakemistosta Peruskomponentit\Install.exe. Asennusohjelman päätteeksi kone käynnistetään uudelleen. **Huom. Jos käyttöjärjestelmä on Windows 2000, niin peruskomponentteja ei saa asentaa !**

2.3 Asennus Windows 95/98 käyttöjärjestelmään

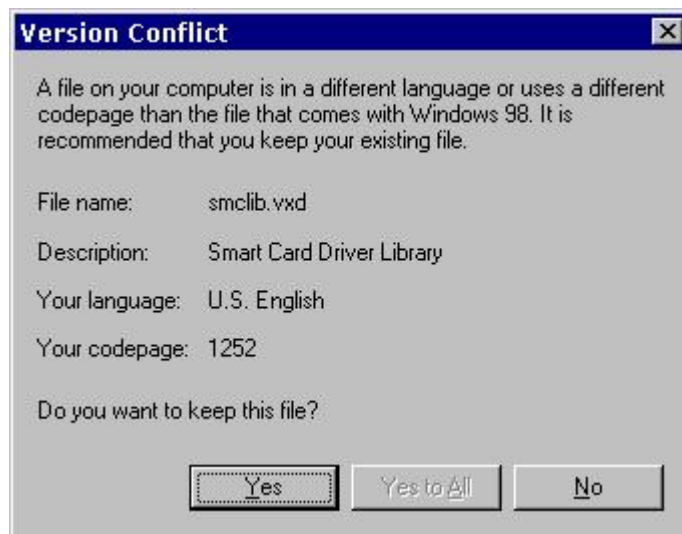
2.3.1 Kortinlukijan ajurit

SmarTLP3 ajurit voidaan asentaa vain, jos Microsoftin peruskomponentit ovat asennetut. Tämän voi suorittaa valitsemalla CD-levyn hakemistosta SmarTLP3\Setup.exe.

2.3.2 Peruskomponenttien uudelleen asennus

Windows 95/98 käyttöjärjestelmissä Microsoftin peruskomponentit täytyy vielä asentaa uudelleen, jotta kortinlukija toimisi oikein. Asennuksen yhteydessä saattaa ilmaantua Version Conflict ikkuna ->

11.10.-01



Tähän täytyy vastata No. Kone täytyy asennuksen jälkeen vielä käynnistää uudelleen.

2.4 Asennus Windows NT käyttöjärjestelmään

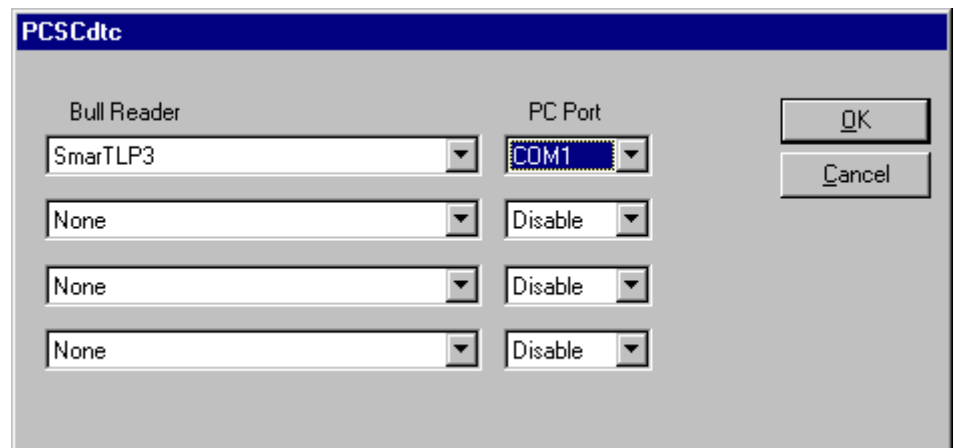
2.4.1 Kortinlukijan ajurit

SmarTLP3 ajurit voidaan asentaa vain, jos Microsoftin peruskomponentit ovat asennetut. Tämän voi suorittaa valitsemalla CD-levyn hakemistosta SmarTLP3\Setup.exe.

Asennusohjelman päätyttyä, käynnistyy Auto-Detect ohjelmisto, joka yrittää automaattisesti paikantaa kortinlukijaa koneen sarjaporteista. Jos tämä epäonnistuu, niin käyttäjälle annetaan mahdollisuus manuaalisesti kytkeä kortinlukija toimintaan.

Näyttöön ilmestyy PCSCdtc-ikkuna, jossa valitaan kortinlukijan malli ja sarjaportti, johon se on kytketty->

11.10.-01



Tämä PCSCdtc-ikkuna ilmestyy myös suorittamalla Control Panelissa oleva 32bit BULL PCSCdtc sovellus.

Jos asennus onnistui, kortinlukijassa palaa vihreä valo.

2.5 Asennus Windows 2000 käyttöjärjestelmään

Windows 2000 käyttöjärjestelmässä on valmis tuki SmarTLP3 kortinlukijalle. Näin ollen peruskomponenttien ja kortinlukijan ajureiden asennusta ei tarvitse erikseen suorittaa.

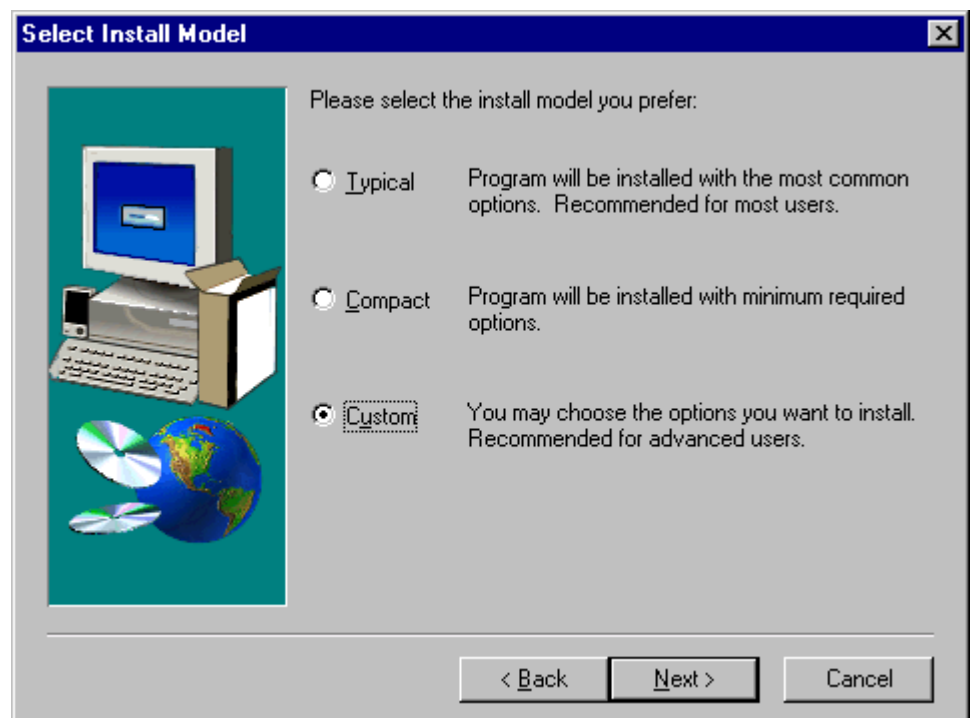
3 iD2 Personalin asennus

iD2 Personal ohjelmisto voidaan asentaa valitsemalla CD-levyn hakemistosta iD2 Personal ENG v2.8.2\SetupiD2Personal.exe tiedosto.

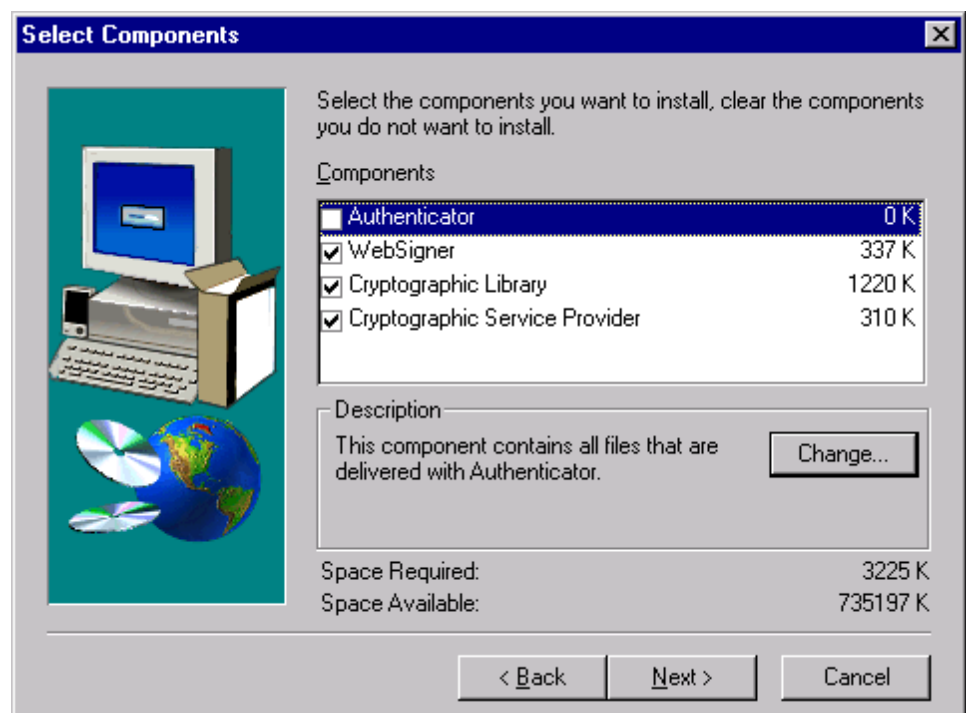
Asennusohjelman käynnistyttyä, käyttäjän tulee tehdä seuraavia valintoja:

Valitse Custom installation ->

11.10.-01

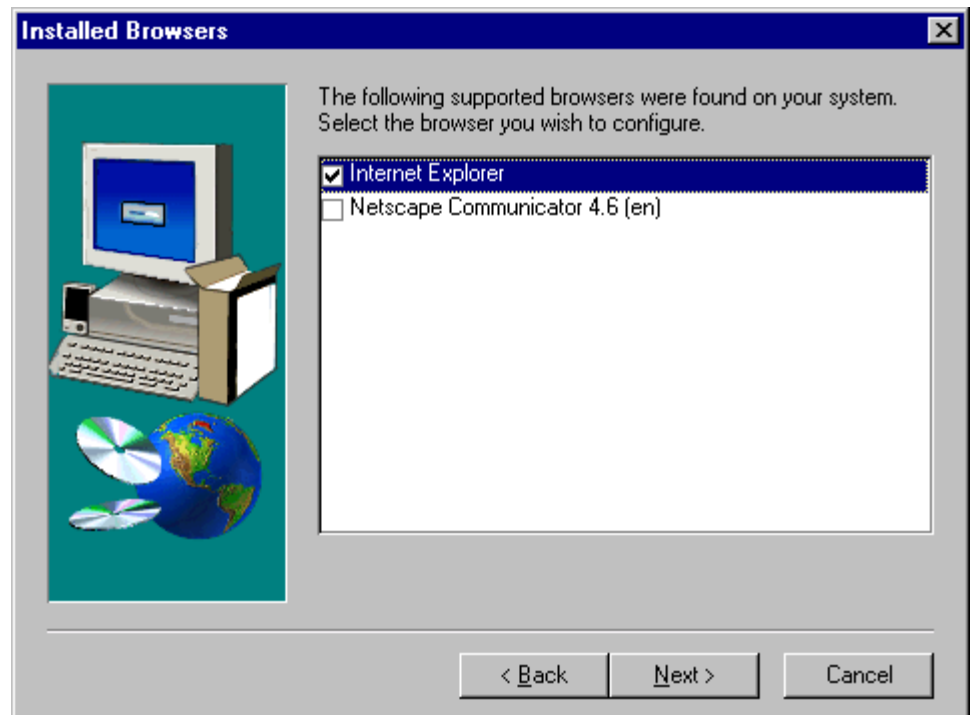


Ota rasti pois kohdasta Authenticator (oletuksena kaikki) ->



11.10.-01

Valitse selain jota pääsääntöisesti käytät ->



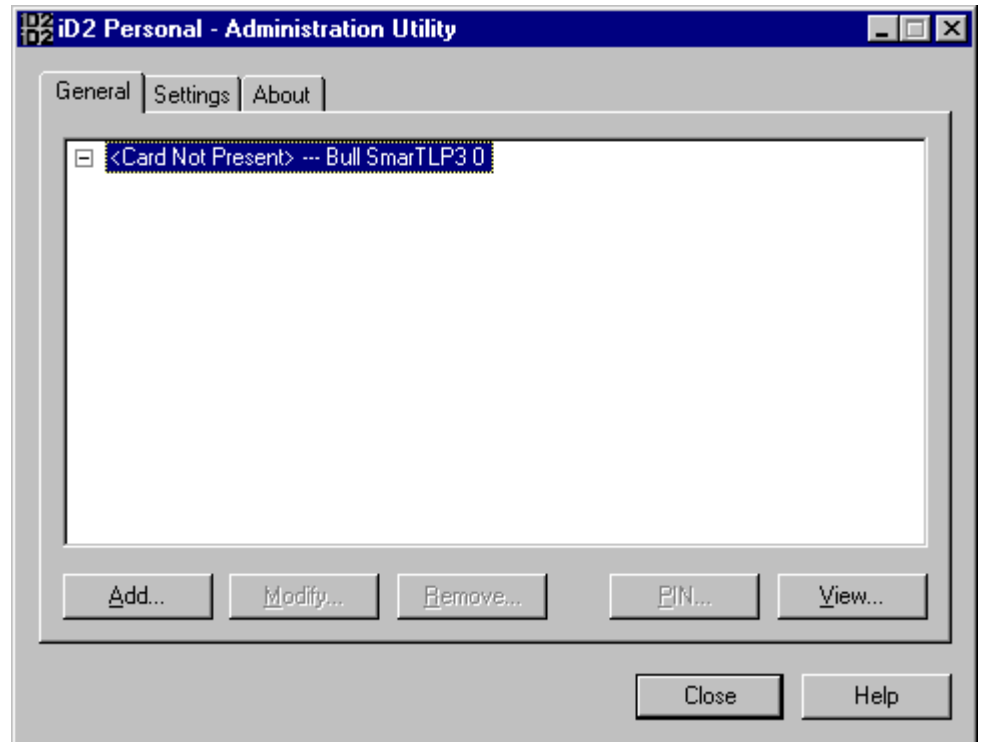
Kun asennus on suoritettu, tehtäväpalkkiin ilmestyy uusi symboli, riippuen siitä mitä komponentteja asensit. ”Jaettu käsi” symboli, ilmaisee, että CertMover Utility on asennettu. ”Jaettu käsi pyörähtää aina kun kortti asetetaan kortinlukijaan.



11.10.-01

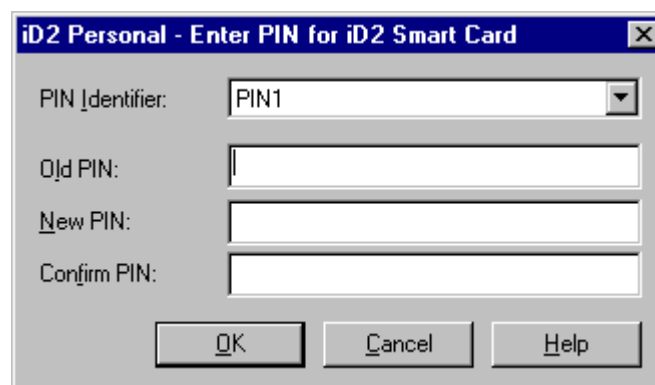
3.1 Asennettujen komponenttien testaus ja PIN-koodin vaihto

Kun kortinlukija ja ohjelmisto on asennettu, niiden toimivuus toimikortin kanssa voidaan testata asettamalla toimikortti kortinlukijaan ja valitsemalla käynnistysvalikosta: Start-> Programs-> iD2 Personal-> Administration Utility->



Tämä ohjelma näyttää listan kytketyistä ja asennetuista kortinlukijoista.

Painamalla PIN-painiketta, Change PIN-ikkuna avautuu, jos toimikortti, kortinlukija ja ohjelmisto ovat yhteydessä toisiinsa.



PIN-koodi voidaan vaihtaa antamalla nykyinen PIN-koodi Old PIN-kenttään ja kirjoittamalla uusi PIN-koodi New PIN-kenttään. Uusi PIN-koodi täytyy tämän jälkeen vielä vahvistaa Confirm New PIN-kenttään.

11.10.-01

PIN-koodin pituus on oltava välillä 4-8 merkkiä. Suuret, pienet kirjaimet sekä ääkköset ovat myös hyväksyttäviä merkkejä.

Jos PIN-painike ei ole aktiivinen, tarkista onko kortti oikein lukijassa.

Tarkista asennuksen vaiheet ja tarvittaessa asenna uudestaan !!

4 Huomioitavaa

Authenticatorin CA sertifikaatin asennusikkuna saattaa näyttää hieman erilaiselta, riippuen käytetyn selaimen versiosta.

On syytä tarkistaa, että ”Jaettu käsi” symboli näkyy tehtäväpalkissa, ennen kuin kortti laitetaan kortinlukijaan.

Authenticator saattaa aiheuttaa ongelmia, jos käytössä on ulkopuolinen security proxy. Jos tämä ongelma ilmiaantuu, on syytä kytkeä Authenticator pois käytöstä.

Toimikortti on syytä pitää kortinlukijassa, ennen kuin sitä hyödyntävä sovellus käynnistetään.

iD2 Personal asentaa Documentation oppaan, joka löytyy iD2 Personalin käynnistysvalikosta.

Netscapen asennusnäytöt poikkeavat hieman edellisistä, mutta noudattavat samaa kaavaa.

Asennettaessa iD2 Personal molempiin selaimiin, kannattaa aloittaa asennus Netscapen selaimesta ja vasta sen jälkeen Internet Explorer selain.